



Die ersten Schritte sind immer die schwierigsten – selbst an einer Universität. In diesem Kapitel erhalten Sie Informationen darüber, wie das Studium in Göttingen organisiert ist, sowie einen Überblick über die Dienstleistungen und die Infrastruktur der Universität.

## ORIENTIERUNGSPHASEN AN DEN FAKULTÄTEN

Separate Orientierungsphasen (Abkürzung: O-Phase) werden an jeder Fakultät abgehalten und von den Studierenden dieser Fakultät organisiert. Genauso wie die Einführungstage des International Office, wird die O-Phase normalerweise vor Kursbeginn abgehalten. Um daran teilnehmen zu können, raten wir Ihnen, vor Kursbeginn in Göttingen anzukommen, da Sie die O-Phase nicht verpassen sollten, wenn es sich um Ihr erstes Studienjahr handelt.

Während der O-Phase erhalten Sie Informationen aus erster Hand über Ihr Fachgebiet, die Universität und das Leben in Göttingen. Auch der Spaß kommt natürlich nicht zu kurz, da die Erstsemesterpartys und Kneipentouren durch die lokalen Kneipen genauso zur O-Phase gehören wie das Verstehen der Prüfungsordnungen. Sie erhalten nähere Informationen zu den Daten und Programmen Ihrer O-Phase auf der Webseite Ihres Studiengangs/Ihrer Fakultät.

## EINFÜHRUNGSTAGE FÜR AUSLÄNDISCHE STUDIERENDE

Zu Beginn jedes Semesters, veranstaltet das International Office Einführungstage für ausländische Studierende. Die Teilnahme ist nicht verpflichtend, wird jedoch dringend empfohlen.

Ein Team studentischer Tutoren wird Sie auf dem Campus herumführen und Ihnen die Fakultäten und Freizeiteinrichtungen zeigen. Darüber hinaus gibt es einen Pub-Abend und andere Veranstaltungen, die sowohl interessant als auch lustig sind. Die Einführungstage sind eine großartige Möglichkeit, die Stadt Göttingen und die Universität kennenzulernen, sich mit Ihrem "neuen Zuhause" vertraut zu machen und ausländische Kommilitonen zu treffen!



INFORMATION  
Auf dieser Seite  
[www.uni-goettingen.de/fristen](http://www.uni-goettingen.de/fristen)  
finden Sie immer die  
aktuellsten Daten des  
akademischen Kalenders.

## WIE IST IHR STUDIUM ORGANISIERT?

### AKADEMISCHER KALENDER

Das Studienjahr besteht aus einem Winter- und einem Sommersemester, das jeweils sechs Monate dauert. Während dieser Semester gibt es Vorlesungszeiten und Prüfungszeiten sowie Semesterferien und gesetzliche Feiertage. Die Kurse dauern im Winter normalerweise vier Monate und im Sommer drei Monate, jeweils

gefolgt von einer zweiwöchigen Prüfungsphase. Es wird von den Studierenden erwartet, dass sie die Zeit zwischen diesen Phasen zum Lernen nutzen. Viele Studierende gehen in den Semesterferien jedoch auch arbeiten, absolvieren Praktika oder reisen ins Ausland.

## WINTERSEMESTER 2016/2017:

- **Beginn des Semesters:**  
1. Oktober 2016
- **Ende des Semesters:**  
31. März 2017
- **Vorlesungszeit:**  
17. Oktober 2016 – 3. Februar 2017

## SOMMERSEMESTER 2017:

- **Beginn des Semesters:**  
1. April 2017
- **Ende des Semesters:**  
30. September 2017
- **Vorlesungszeit:**  
10. April 2017 – 14. Juli 2017



## GESETZLICHE FEIERTAGE

	2016	2017
<b>Neujahr</b>	1. Januar	1. Januar
<b>Karfreitag</b>	25. März	14. April
<b>Ostermontag</b>	28. März	17. April
<b>Tag der Arbeit</b>	1. Mai	1. Mai
<b>Christi Himmelfahrt</b>	5. Mai	25. Mai
<b>Pfingstsonntag</b>	15. Mai	4. Juni
<b>Pfingstmontag</b>	16. Mai	5. Juni
<b>Tag der deutschen Einheit</b>	3. Oktober	3. Oktober
<b>1. Weihnachtstag</b>	25. Dezember	25. Dezember
<b>2. Weihnachtstag</b>	26. Dezember	26. Dezember



## STUDIENAUFBAU

---

Ihr Studium ist in Module unterteilt, bei denen es sich um Studieneinheiten handelt, die aus themenbezogenen Kursen bestehen. Module bestehen normalerweise aus mehreren Kursen unterschiedlicher Art während des Vorlesungszeitraums (z. B. Vorlesungen und Seminare). Jedes Modul umfasst einen Arbeitsaufwand von zehn Stunden pro Woche. Der Arbeitsaufwand für den erfolgreichen Abschluss eines Moduls wird in Anrechnungspunkten gemäß dem Europäischen System zur Übertragung und Akkumulierung von Studienleistungen (ECTS) berechnet. Studierende erhalten Anrechnungspunkte für Module, die sie erfolgreich abgeschlossen haben.

Einige Module werden als Blockkurse angeboten.



## ANRECHNUNGSPUNKTE UND NOTEN: BEWERTUNG IHRER LEISTUNGEN

---

Die meisten Studiengänge an der Universität Göttingen sind als Module mit den entsprechenden ECTS-Anrechnungspunkten strukturiert. Durch dieses System können der Arbeitsaufwand der Studierenden gemessen, Lernergebnisse verglichen und an andere Institutionen und Länder übermittelt werden. Die Anrechnungspunkte für Kursleistungen, die pro Kurs und Modul erreicht werden können, werden im Modulverzeichnis jedes Kurses angegeben. 1 ECTS (European Credit Transfer System) = 30 Stunden Arbeitsaufwand.

Studierende müssen in der Regel 180 Anrechnungspunkte erreichen, um einen Bachelor-Abschluss zu erhalten, und 120 Anrechnungspunkte für einen Master-Abschluss.

Zusätzlich zum Erhalt von Anrechnungspunkten werden die Leistungen auch benotet. Die Lehrenden bewerten die Qualität der Studienarbeit mit der Vergabe von Noten (1 bis 5). Eine „1“ ist die beste Note, während eine „5“ „ungenügend“ bedeutet. In einigen wenigen Fällen, z. B. Sprachkursen, werden anstelle von Zahlen Großbuchstaben (A bis F) als Noten verwendet. In diesem Fall steht „A“ für eine ausgezeichnete und „E“ für eine ausreichende, aber nicht wirklich zufriedenstellende Leistung. Erhalten Sie die Note „F“ bedeutet dies, dass Sie den Kurs nicht bestanden haben.

Die Universität Göttingen bietet verschiedene Kursarten an. Jeder dieser Kurse konzentriert sich auf andere Fertigkeiten und verfolgt eine bestimmte Art des Lernens und der Informationsverarbeitung.

### Seminare

Seminare sind eine interaktive Form des Lernens und verlangen die aktive Mitarbeit der Studierenden. Normalerweise halten Studierende Vorträge und/oder Referate, gefolgt von einer Diskussion mit Kommilitonen und der Begutachtung durch den Lehrenden.

Im Rahmen Ihres Seminars halten Sie entweder ein Referat, geben eine Studienarbeit ab und/oder schreiben eine schriftliche Prüfung. Zur Gewährleistung der Teilnahme an einem bestimmten Seminar müssen Sie sich eventuell schon vor Beginn des Vorlesungszeitraums dafür anmelden, da die Anzahl der Studierenden pro Seminar begrenzt ist. Bitte wenden Sie sich im Hinblick auf das Einschreibungsverfahren für Ihr Fach an den/die Studienberater/in Ihres Fachgebiets.

### Tutorien

Tutorien werden von fortgeschrittenen Studierenden (Tutoren) gehalten und vertiefen das in den Vorlesungen und Seminaren vermittelte Wissen. Die Gruppen in Tutorien sind oftmals klein und die Atmosphäre ist persönlich.

### Übungen

Übungen werden von Dozentinnen und Dozenten, Lehrbeauftragten oder wissenschaftlichen Hilfskräften abgehalten und sind ähnlich wie Tutorien aufgebaut. In den Naturwissenschaften sind sie sehr verbreitet.

### Online-Lehrmodule

Online-Unterricht – auch E-Learning oder Electronic Learning – ist eine Kursart, in welcher der webbasierte oder Online-Unterricht eine große Rolle spielt. Sie kann jedoch auch die persönliche Interaktion beinhalten. Studierende nehmen oftmals über das Internet an Vorlesungen oder Seminaren teil und arbeiten im Unterricht durch Blogs, E-Mails und Chats mit.





### Laborpraktikum

Besonders in den Naturwissenschaften arbeiten Studierende in Laboratorien, wenden dabei geeignete Verfahren an und nutzen die erforderliche Ausrüstung. Auf diese Weise erlernen sie die Durchführung wissenschaftlicher Methoden (z. B. die Analyse chemischer Substanzen oder die Anwendung von Tests).

### Vorlesungen

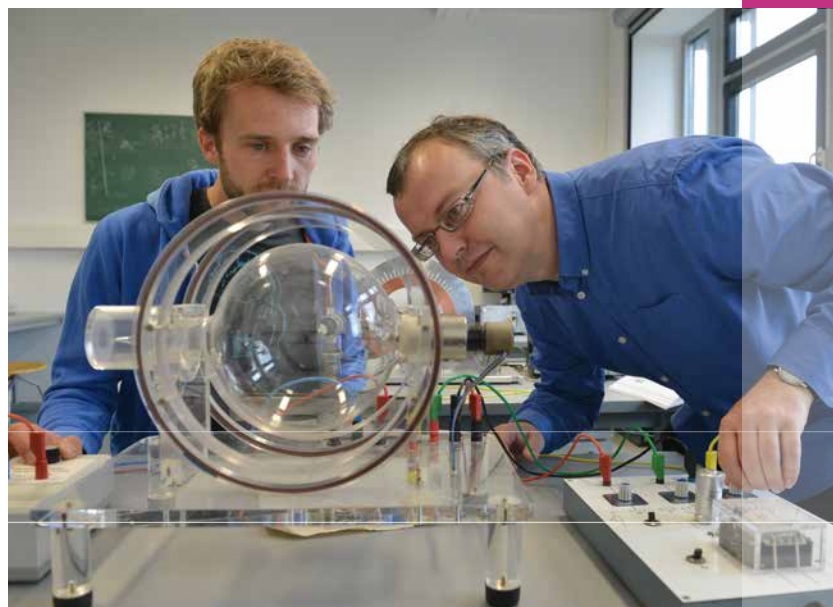
In Vorlesungen sprechen Professorinnen und Professoren der Universität im Allgemeinen über ein bestimmtes Thema. Sie vermitteln einen umfassenden Überblick oder Fachwissen über ein Thema. Dieser Frontalunterricht ist die häufigste Vermittlungsart in der Lehre. Die Studierenden erhalten Anrechnungspunkte für die Anwesenheit bei Vorlesungen und müssen das Gelernte oftmals in den schriftlichen Prüfungen am Ende des Semesters wiedergeben.

### Exkursionen

Exkursionen sind Ausflüge, die zu Forschungszwecken von einer Studierendengruppe organisiert werden. Sie werden oftmals mit einer längeren Reise oder einem längeren Besuch eines Ortes verbunden, z. B. um natürliche oder geographische Phänomene oder Merkmale zu beobachten. Kurzexkursionen meistens als Tagesausflug.

### Kolloquium

In Kolloquien präsentieren Studierende ihre aktuellen wissenschaftlichen Forschungen (z. B. Bachelor-, Master- und Doktorarbeit) und besprechen sie mit ihren Kommilitonen und interessierten Wissenschaftlerinnen und Wissenschaftlern.



## PRÜFUNGEN

---

Die Prüfungen erfolgen normalerweise innerhalb der ersten beiden Wochen nach dem letzten Vorlesungstag. Nicht bestandene Prüfungen können zu einem späteren Zeitpunkt wiederholt werden. An der Universität Göttingen können nicht bestandene Prüfungen zweimal wiederholt werden. Masterarbeiten, die als „nicht ausreichend“ benotet oder bewertet werden, können einmal wiederholt werden.

Der Rahmen und die Einzelheiten der Bewertung sowie die Prüfungsarten werden zu Semesterbeginn von den zuständigen Dozentinnen und Dozenten vorgestellt und erläutert.



## PRÜFUNGSARTEN

---

### Mündliche Prüfungen

Während einer mündlichen Prüfung stellt Ihnen ein Prüfer mündliche Fragen. Um die Prüfung zu bestehen, müssen die Studierenden durch die Beantwortung der Fragen zeigen, dass Sie über ausreichend Wissen in diesem Fach verfügen. Mündliche Prüfungen reichen vom direkten Frage-Antwort-Szenario bis zu eher problembasierten oder hypothetischen Szenarien, durch welche ggf. nicht nur Ihr akademischen Wissen, sondern auch Ihre persönlichen Kommunikations-, diagnostischen und/oder kreativen Fähigkeiten bewertet werden.

### Schriftliche Prüfungen

Die Prüfungen dauern oftmals zwischen 30 min. und mehreren Stunden und sollen die Fähigkeit der Studierenden prüfen, das in einem Seminar- oder Vorlesungskurs erlangte Wissen abzurufen, zu verarbeiten und anzuwenden. Viele Prüfer prüfen die Studierenden durch die Forderung kurzer und langer Antworten und/oder Multiple-Choice-Fragen.

### Einen Vortrag/ein Referat halten

Während einer mündlichen oder schriftlichen Präsentation tragen Studierende einen Bericht über ein Projekt oder ein bestimmtes Thema vor und fassen wissenschaftliche Publikationen zusammen. Sie bewerten oftmals die Vorgehensweise anderer Wissenschaftlerinnen und Wissenschaftler und klassifizieren diese nach dem neuesten Stand des Wissens in einem bestimmten Gebiet. Die Richtigkeit und Sachgemäßheit des Inhalts, des Aufbaus und der Gestaltung werden beurteilt ebenso wie die Art und Weise, in welcher eine Diskussion im Anschluss an eine Präsentation geführt wird.

### Projektarbeit

Mit einer Projektarbeit kann man tatsächliche und praktische Probleme aufzeigen und unabhängige Studien in die Lehre einbringen. Zwei oder mehrere Studierende arbeiten zusammen und identifizieren ein Problem oder eine Frage, das/die sie lösen oder erforschen möchten. Der Arbeitsaufwand wird dann innerhalb der Gruppe aufgeteilt und unabhängig ausgeführt. Das Resultat ist jedoch das Ergebnis der Zusammenarbeit und wird als Projektbericht und/oder Referat präsentiert.

## Täuschung

Die Allgemeine Prüfungsordnung (APO) der Universität Göttingen besagt, dass die Prüfungsergebnisse von Studierenden, die versuchen, diese durch Täuschung oder die Verwendung nicht zulässiger Materialien zu ihrem eigenen Vorteil oder dem eines anderen zu beeinflussen, als „nicht ausreichend“ (5,0) bzw. „nicht bestanden“ angesehen werden. Entsprechend werden o Credits vergeben. In schwerwiegenden Fällen kann die Prüfungskommission die zu prüfende Person von der Erbringung weiterer Prüfungs- oder Studienleistungen ausschließen.

## ONLINE-DIENSTE

Viele Informationen und Dienste in Verbindung mit Ihrem Studium sind online verfügbar. Die Suche nach Fakultäten für Vorlesungen, die Anmeldung zu Prüfungen und der Ausdruck von studienbezogenen Bescheinigungen beispiels-

weise können ganz einfach und rund um die Uhr über Ihren eigenen PC erfolgen. Viele Seminare werden durch online verfügbares Material ergänzt.

## STUDIERENDENPORTAL ECAMPUS

eCampus (elektronischer Campus) ist ein Portal für Studierende in Göttingen und der zentrale Zugangspunkt für Online-Dienste, die für das Studium relevant sind. Mit dem Einloggen in das eCampus-Portal loggt man sich automatisch in das System ein, so dass die meisten Dienste (Selbstbedienungsfunktionen; Flex-Now; Stud.IP; UniVZ) sofort genutzt werden können. Für den Zugang zum eCampus nutzen Sie bitte den folgenden Link:  
[ecampus.uni-goettingen.de](http://ecampus.uni-goettingen.de)

## UNIVZ

UniVZ – das Kurs- und Personenverzeichnis – beantwortet unter anderem die folgenden Fragen:

- Welche Kurse werden angeboten?
- Wer unterrichtet den Kurs?
- Wo und wann wird der Kurs abgehalten?

## PLAGIARISMUS

Die wissenschaftliche Gemeinschaft betrachtet das Plagiat als Straftat; und sowohl Lehrkräfte als auch Studierende sind für die Vermeidung von Plagiatsvergehen verantwortlich. Als Standard in der wissenschaftlichen Praxis gilt die Verwendung von Zitaten, Literaturhinweisen und Danksagungen. Diese Standards sind nicht erfüllt, wenn man das Werk eines anderen kopiert, ohne die Quelle anzugeben. Die Universität Göttingen ist verpflichtet, ihre Lehrkräfte und Studierenden bei der Einhaltung hoher Standards wissenschaftlicher Integrität zu unterstützen und die Möglichkeiten für Studierende, plagiertes Material einzureichen, zu minimieren.





## STUD.IP

Stud.IP ist ein Open Source Lernmanagement-System, das Sie bei der Verwaltung und Teilnahme an Ihren Kursen unterstützt. Stud.IP dokumentiert auch alle Kurse, die im aktuellen Kurskatalog verfügbar sind (Ausnahme: Universitätsmedizin). Über diese Plattform können Sie Lernmaterial herunterladen und teilen, Kursinhalte diskutieren und Ihren eigenen Inhalt erstellen.

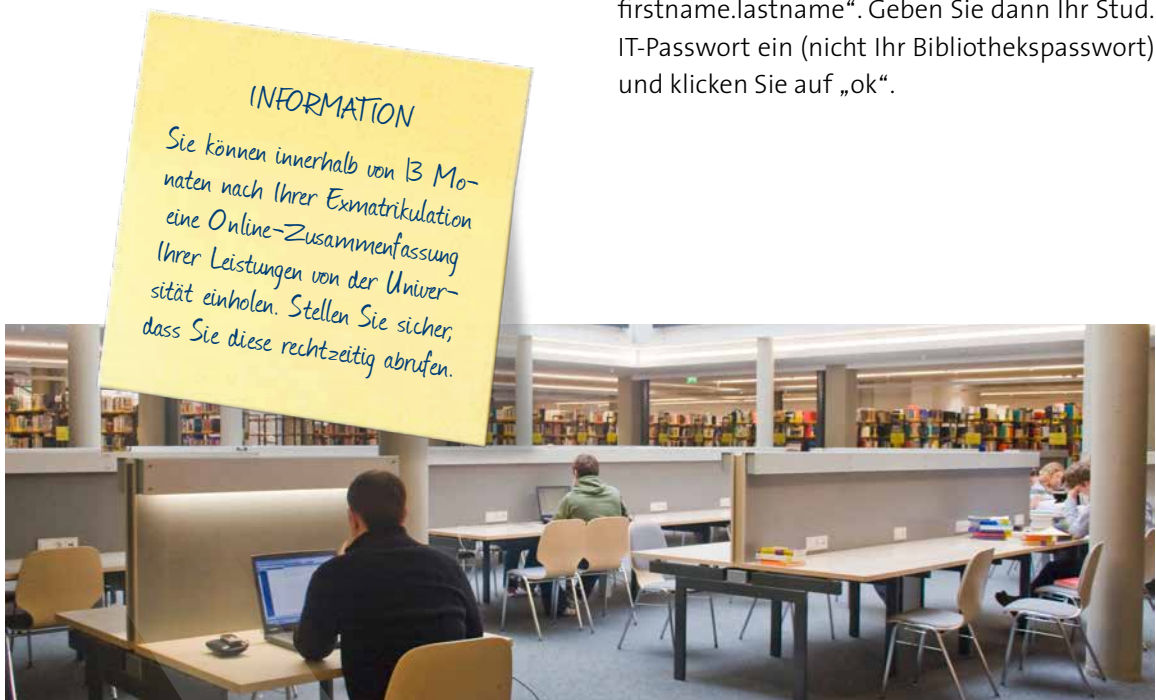
Damit Sie alle Funktionen von Stud.IP nutzen können, müssen Sie sich beim System anmelden und einloggen. Hierfür stellt die Universität allen Studierenden einen Benutzernamen und ein Passwort zur Verfügung. Dieser Benutzername und dieses Passwort sind die gleichen, die Sie auch für Ihren Studierenden-E-Mail-Account nutzen oder wenn Sie sich über FlexNow zu Prüfungen anmelden. Weitere Informationen finden Sie unter Stud.IP: [www.studip.uni-goettingen.de](http://www.studip.uni-goettingen.de)

## FLEXNOW PRÜFUNGSVERWALTUNG

Mit FlexNow werden die Prüfungsleistungen aller Bachelor- und Masterstudiengänge verwaltet. Hierüber können Sie sich für Prüfungen an- und abmelden, Ihre Noten und Anrechnungspunkte einsehen und eine Zusammenfassung (pdf-Datei) Ihrer bisherigen Leistungen erstellen, ohne dass Sie das Prüfungsamt aufsuchen müssen. Sie erhalten per E-Mail eine Bestätigung über Ihre Anmeldung. Sie erhalten auch eine E-Mail, sobald die Prüfungsergebnisse vom Prüfungsamt freigegeben worden sind. Weitere Informationen finden Sie unter [www.uni-goettingen.de/de/45582.html](http://www.uni-goettingen.de/de/45582.html)

## ZUGANG ZU IHREM E-MAIL-ACCOUNT

Zum Einloggen in Ihren E-Mail-Account gehen Sie zu [email.stud.uni-goettingen.de](http://email.stud.uni-goettingen.de). Tippen Sie „ug-student\“ ein und direkt im Anschluss daran Ihren Benutzernamen, z. B. „ug-student\firstname.lastname“. Geben Sie dann Ihr Stud.IP-Passwort ein (nicht Ihr Bibliothekspasswort) und klicken Sie auf „ok“.



## WICHTIG

Sobald Sie Ihren Universitäts-E-Mail-Account erstellt haben, wird die Universität **AUSCHLIESSLICH** an diesen E-Mails und Mitteilungen versenden. Sie erhalten Updates über Ihre Kurse, Mitteilungen über den krankheitsbedingten Ausfall von Dozentinnen und Dozenten, Nachrichten in Verbindung mit der Bezahlung Ihrer Studiengebühren oder Nachrichten vom Prüfungsamt. Es ist daher **UNBEDINGT ERFORDERLICH**, dass Sie **REGELMÄSSIG** Ihre Universitäts-E-Mails checken oder diese an einen funktionierenden privaten E-Mail-Account weiterleiten lassen.

## UNIVERSITÄTS-E-MAIL-ACCOUNT

Alle Studierenden der Universität Göttingen erhalten zusammen mit dem Studenausweis freien Internetzugang und einen kostenlosen E-Mail-Account. Dieser E-Mail-Account wird automatisch erstellt, normalerweise unter Verwendung des Vor- und des Nachnamens der Studierenden.

Das Passwort ist mit dem Passwort für die Selbstbedienungsfunktionen und die Prüfungsdienste von FlexNow identisch.



## INFRASTRUKTUR DER UNIVERSITÄT

### NIEDERSÄCHSISCHE STAATS- UND UNIVERSITÄTSBIBLIOTHEK

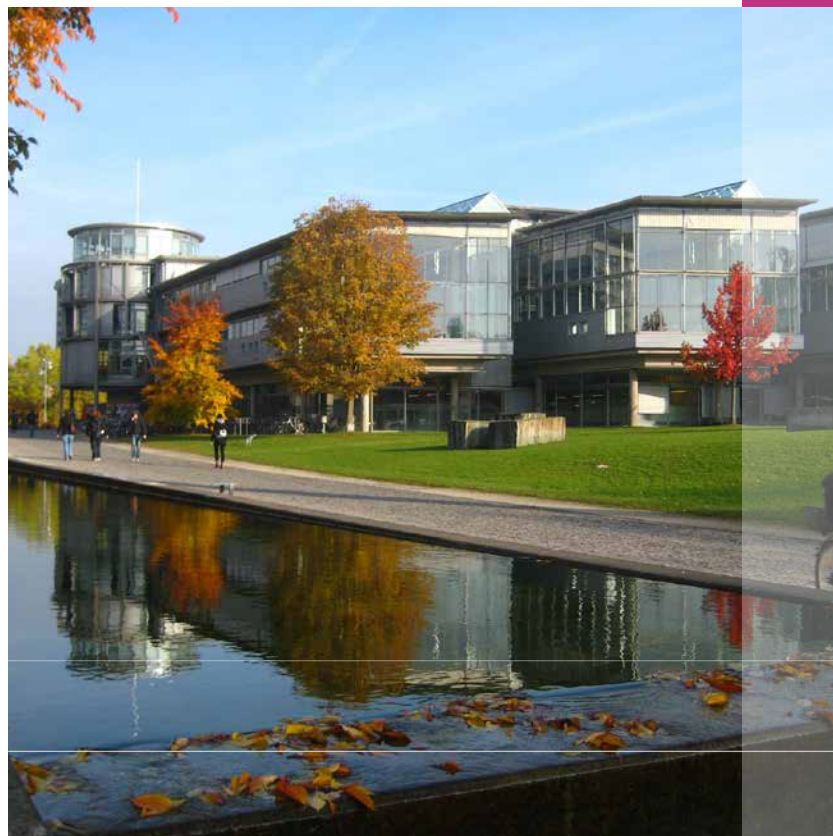
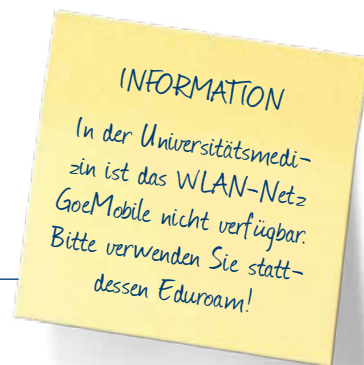
Die Niedersächsische Staats- und Universitätsbibliothek (SUB Göttingen) ist eine der fünf größten Bibliotheken in Deutschland. Sie ist für alle Studierenden und Akademiker/innen frei zugänglich und bietet eine vielfältige Auswahl an Diensten für Studien- und Forschungszwecke.

Die Bibliothek verfügt über neun Standorte: Sie werden meistens die Zentralbibliothek auf dem Zentralcampus der Universität nutzen. Die Zentralbibliothek ist Montag bis Freitag von 07:00 Uhr bis 01:00 Uhr sowie Samstag und Sonntag von 09:00 Uhr bis 22:00 Uhr geöffnet und bietet Ihnen auf 22.000 m<sup>2</sup> alle Dienste einer modernen wissenschaftlichen Bibliothek. Im Historischen Gebäude, in dem schon Goethe und die Gebrüder Grimm arbeiteten, ist die historische Sammlung der Bibliothek untergebracht und es wird als Ausstellungs- und Vortragsraum genutzt. Darüber hinaus erhalten Sie über sieben Bereichsbibliotheken Zugang zu fachspezifischer Literatur und Informationen.

## INTERNETZUGANG

Mit Ihrem Benutzernamen und Ihrem Passwort können Sie sich an jedem Computer der Universität einloggen oder auch die Hochgeschwindigkeits-WLAN-Verbindung über GoeMobile von Ihrem eigenen Laptop oder Smartphone aus benutzen, solange Sie sich auf dem Campus aufhalten.

Für den Internet-Zugang über GoeMobile benötigen Sie lediglich einen StudIT-Account. Nach der Verbindung mit dem Netzwerk werden Sie direkt zur Portalseite von GoeMobile zur Authentifizierung geleitet. Dort geben Sie Ihre Studierenden-E-Mail-Adresse als Ihren Benutzernamen in das erste Feld und das Passwort für Ihren Studierenden-Account in das zweite Feld ein. Setzen Sie dann einen Haken in die Box, die von Ihnen die Annahme der Nutzungsbedingungen verlangt.



## BEREICHSBIBLIOTHEKEN:

Die folgenden acht Bereichsbibliotheken bieten Ihnen eine größere Auswahl an fachspezifischen Büchern und Arbeitseinrichtungen:

- **Bereichsbibliothek Chemie** (Tammannstrasse 4)
- **Bereichsbibliothek Kulturwissenschaften** (Heinrich-Düker-Weg 14)
- **Bereichsbibliothek Wirtschafts- und Sozialwissenschaften** (Platz der Göttinger Sieben 3)
- **Bereichsbibliothek Forstwissenschaften** (Büsgenweg 5)
- **Bereichsbibliothek Medizin** (Robert-Koch-Str. 40)
- **Bereichsbibliothek Physik** (Friedrich-Hund-Platz 1)
- **Bibliothek Waldweg – Pädagogik, Philosophie, Psychologie und Sportwissenschaften** (Waldweg 26)

Neben der SUB verfügt die Universität zudem über mehr als 100 spezielle wissenschaftliche Bibliotheken in den Instituten, Fakultäten und Seminaren der Universität. Weitere Informationen finden Sie auf den Webseiten der Fakultäten.

## LERN- UND STUDIENGEBÄUDE (LSG)

Das Lern- und Studiengebäude gehört ebenfalls zur Niedersächsischen Staats- und Universitätsbibliothek und bietet rund 650 Einzel- und Gruppenarbeitsplätze für Studierende. Darüber hinaus gibt es einen Vortragsraum, einen Raum mit Lernboxen, einen Eltern-Kind-Bereich mit kostenloser samstäglicher Kinderbetreuung, Pausen- und Ruheräume sowie offene Arbeitsplätze. Sie können diese Einzel- und Gruppenräume im eCampus online buchen.

[www.uni-goettingen.de/lsg](http://www.uni-goettingen.de/lsg)

## RUHERAUM IM VERFÜGUNGSGEBÄUDE (VG)

Wenn Sie eine Lernpause benötigen, können Sie es sich im Ruheraum gemütlich machen, der sich im Erdgeschoss des Verfügungsgebäudes am Zentralcampus befindet (VG; Platz der Göttinger Sieben 7). Der Ruheraum ist ein großer, offener Raum, der Ihnen alles bietet, was Sie benötigen, um zwischendurch vom Lernen abschalten zu können.

## Computer und IT-Service

In Zusammenarbeit mit StudIT und der Gesellschaft für Wissenschaftliche Datenverarbeitung Göttingen (GWDG) bietet Ihnen das Learning Resources Center (LRC) in der Zentralbibliothek ein breites IT-Service-Spektrum. Sie können die bereitgestellte Ausstattung zum Drucken und Scannen, zur Bearbeitung von Dateien und zum Abhalten von Videokonferenzen verwenden. Das Personal des LRC steht Ihnen gerne mit Rat und Tat zur Seite und leistet technischen Support. Die Öffnungszeiten des LRC sind wochentags von 07:00 Uhr bis 22:00 Uhr und am Wochenende von 09:00 Uhr bis 22:00 Uhr.



### Einzel- und Gruppenarbeitsplätze

Alle Bibliotheken bieten zudem Einzel- und Gruppenarbeitsplätze. Viele verfügen über technische Ausstattung und garantieren eine ruhige Atmosphäre zum Arbeiten.

### Bibliotheksausweis

Es ist keine Anmeldung erforderlich, wenn man die Ressourcen und Dienste der Bibliothek vor Ort in der Bibliothek nutzen möchte. Sie benötigen jedoch einen Bibliotheksausweis, wenn Sie Literatur aus den Magazinen bestellen, am Selbstverbucher ausleihen oder ausgeliehene Medien vormerken möchten. Ihr Benutzerkonto ermöglicht es Ihnen, Ihre Ausleihen zu sichten und zu verlängern und Ihre Vormerkungen zu verwalten.

Ihr Göttingen Studenausweis ist zugleich Ihr Bibliotheksausweis. Die Nummer Ihres Bibliotheksausweises ist auf der Rückseite Ihres Studenausweises angegeben ("0007"+ Matrikelnummer, z. B. 00071234567). Ihr erstes Passwort erhalten Sie bei der Immatrikulation.

## ZESS – ZENTRALE EINRICHTUNG FÜR SPRACHEN UND SCHLÜSSELQUALIFIKATIONEN

Die zentrale Anlaufstelle für Studierende, die Sprachen lernen möchten, ist die Zentrale Einrichtung für Sprachen und Schlüsselqualifikationen (ZESS). Eine Vielzahl von Sprachen wird kostenlos angeboten wie zum Beispiel Arabisch, Chinesisch, Englisch, Finnisch, Französisch, Deutsch, Italienisch, Japanisch, Norwegisch, Portugiesisch, Russisch, Spanisch, Schwedisch und Türkisch.

Die Kurse beginnen normalerweise in der gleichen Woche, in der auch die Vorlesungen beginnen. Eine Liste der Kurse, die im jeweiligen Semester angeboten werden, sowie die Startdaten und sonstige Informationen können dem UniVZ entnommen werden.

Zugang zu Informationen über Sprachkurse erhalten Sie über das Vorlesungsverzeichnis - Zentrale und gemeinsame Einrichtungen - Zentrale Einrichtung für Sprachen und Schlüsselqualifikationen - Fremdsprachen.

### BESTELLUNG VON BÜCHERN

Wussten Sie schon, dass Sie Bücher, Magazine etc. bei anderen Bibliotheken bestellen und sich nach Göttingen liefern lassen können? Die Niedersächsische Staats- und Universitätsbibliothek bietet die Möglichkeit der Fernleihe für zahlreiche Bücher, Magazine und Dokumente an, die sich in anderen Bibliotheken in Deutschland oder weltweit befinden. Für weitere Informationen steht Ihnen das Bibliothekspersonal während Ihres Besuchs zur Verfügung oder sie besuchen die Webseite

[www.sub.uni-goettingen.de](http://www.sub.uni-goettingen.de)

Die Bibliothek bietet auch Orientierungsführungen für neue Nutzer an. Weitere Informationen finden Sie auf der Webseite der Bibliothek [www.sub.uni-goettingen.de](http://www.sub.uni-goettingen.de).

Bitte beachten Sie, dass Sie einen Einstufungstest machen müssen, bevor Sie sich für einen Kurs anmelden können. Dies kann über FlexNow erfolgen. Weitere Informationen über die Kurse erhalten Sie unter [www.uni-goettingen.de/de/423445.html](http://www.uni-goettingen.de/de/423445.html).



## ZESS INTENSIVKURSE

Wenn Sie die Semesterferien nutzen möchten, um eine neue Sprache zu lernen oder bereits vorhandene Sprachkenntnisse zu verbessern, dann melden Sie sich für einen der Intensivkurse an, die von der ZESS abgehalten werden. Die Anmeldung muss ebenfalls über FlexNow erfolgen.

### Internationales Schreibzentrum

Für das Verfassen eines akademischen Textes ist mehr erforderlich als nur die einfache Niederschrift Ihrer Gedanken. Es müssen viele Anforderungen erfüllt werden, wenn man eine wissenschaftliche Arbeit schreibt. Das Internationale Schreibzentrum bietet Schreib-Peer-Tutorien in Englisch und Deutsch für Studierende aller Fakultäten an. Es sind sowohl Muttersprachler als auch Nicht-Muttersprachler willkommen.

## LANGE NACHT DER AUFGESCHOBENEN HAUSARBEITEN

Seit 2011 organisiert das Internationale Schreibzentrum die Lange Nacht der aufgeschobenen Hausarbeiten, bei welcher alle Studierenden mit unvollendeten Semesterarbeiten von den Mitarbeiterinnen und Mitarbeitern des Zentrums Unterstützung erhalten (Schreib- und Brain-Storming-Tipps, Workshops). Weitere Informationen finden Sie unter:

[www.schreibzentrum.uni-goettingen.de](http://www.schreibzentrum.uni-goettingen.de)

## MENSEN DER UNIVERSITÄT



Die Cafeterien und Mensen gehören zu den wichtigsten Einrichtungen der Universität. Hier können Sie zwischen den Vorlesungen Freunde treffen, einen Happen essen oder bei einer Tasse Kaffee ein Buch lesen.

### MENSA-ANSCHRIFTEN

- **Zentralmensa**  
Platz der Göttinger Sieben 4
- **Mensa am Turm**  
Goßlerstraße 12 b
- **Nordmensa**  
Grisebachstraße 10
- **Mensa Italia**  
Rödererstraße 15 a
- **Kantine MPI**  
Am Faßberg 11
- **Mensa im Klinikum**  
Robert-Koch-Str. 40

Sie können die Tageskarte der Mensa Ihrer Wahl online einsehen ([www.studentenwerk-goettingen.de/speiseplan.html](http://www.studentenwerk-goettingen.de/speiseplan.html)) oder über die Mensa App (Mensaplan GÖ).

## MAHLZEITEN IN DEN MENSEN DER UNIVERSITÄT (BASIEREND AUF DEN PREISEN VON 2015)

<b>Eintopf</b>	1,50 €
<b>Menü 1</b>	2,40 €
<b>Menü 2</b>	2,65 €
<b>Vegetarisch</b>	2,35 €
<b>Vegan</b>	2,35 €

Alle Studierende können Ihren Studenausweis zur bargeldlosen Bezahlung in den Mensen und Cafeterien verwenden. Der Ausweis kann über einen Kartenaufwerfer gegen Bezahlung in Bar oder mit EC-Karte (wieder)aufgeladen werden. Kartenaufwerter sind in allen Mensen zu finden.



## CAFETERIEN

Cafeterien gibt es überall in den Instituten der Universität. Alle bieten Kaffee, Tee, Wasser und Snacks zu günstigen Preisen an. In einigen werden auch warme Mahlzeiten angeboten.

- **Café Central** im Gebäude der Zentralmensa, Platz der Göttinger Sieben 5
- **Café Campus** Platz der Göttinger Sieben 5
- **Café SUB** im Bibliotheksgebäude, Platz der Göttinger Sieben 1
- **Café am Turm** im Gebäude der Mensa im Turm, Goßlerstraße 12
- **Café Physik (CaPhy)** Friedrich-Hund-Platz 1
- **Café HAWK** Büsgenweg 1a
- **Coffeebar ins Grüne** Grisebachstraße 10

## AUTONOMICUM

Es gibt auch ein selbstveraltetes Café / einen Aufenthaltsraum auf dem Zentralcampus – das Autonomicum. Neben Kaffeemaschinen und Tee gibt es hier noch die Info-Ecke mit Flyern und Broschüren, eine Spielecke für Kinder, ein Bücherregal, einen Kühlschrank sowie einen Computer mit Zugang zu Ihrem Universitäts-Account. Finanziert wird der Raum über eine Spendenbox. Sie finden das Autonomicum im Erdgeschoss des Blauen Turms.



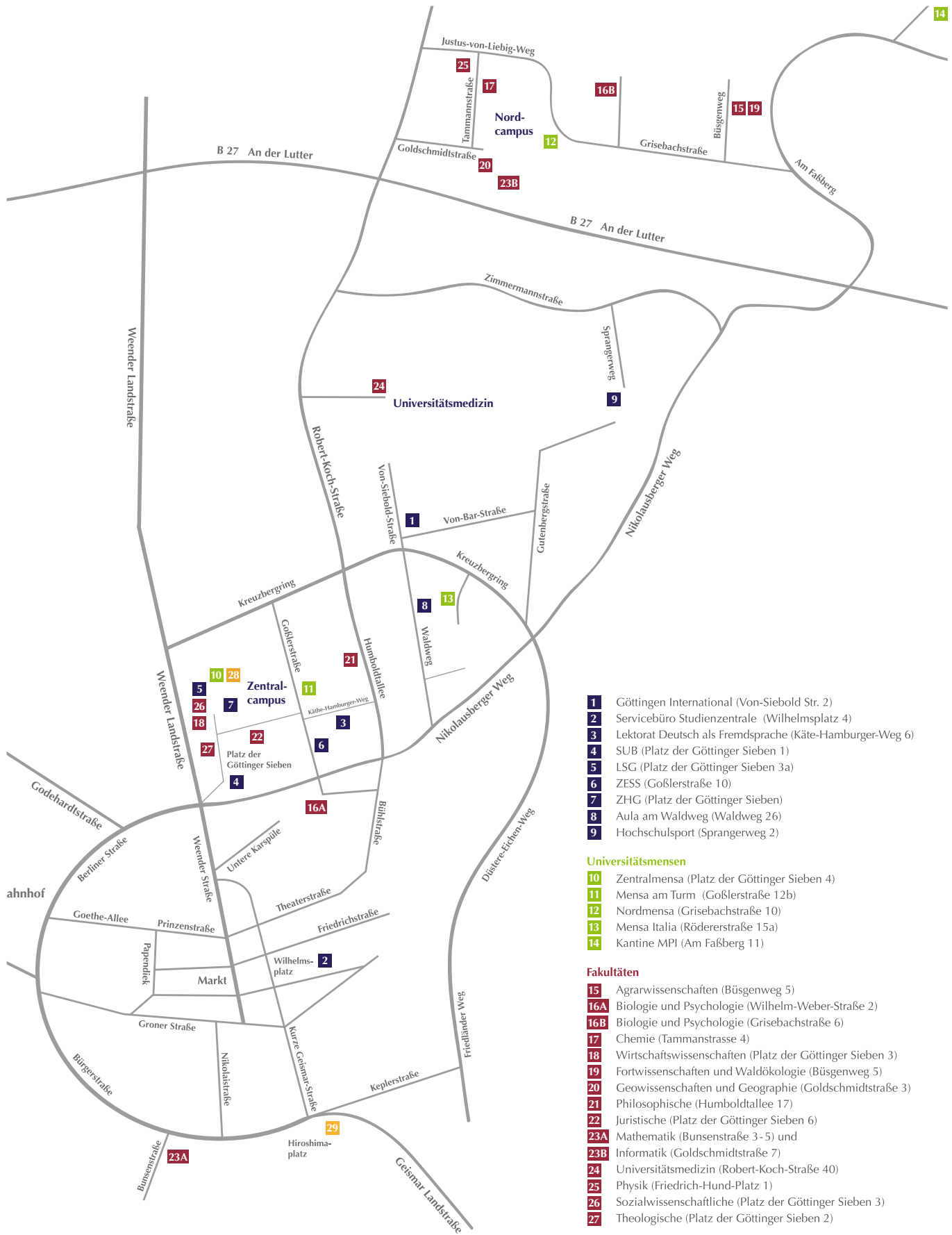


## SPORT

Sport spielt eine wichtige Rolle im Leben der Studierenden an der Universität Göttingen. Der Hochschulsport Göttingen bietet über 80 verschiedene Sportarten an, so dass für alle etwas dabei ist! Zu den Sportanlagen gehören eine Schwimmhalle mit Saunalandschaft, ein großes Fitnessstudio, ausgezeichnete Kletterwände und mehr als 8 verschiedene Sporthallen. Die Sporthallen und -ausrüstungen können gemietet werden. Hier finden Sie eine Liste aller angebotenen Sportarten: [www.hochschulsport.uni-goettingen.de/cms/sportarten.html](http://www.hochschulsport.uni-goettingen.de/cms/sportarten.html).

Das Sportzentrum ist innerhalb von 10 Minuten vom Nordcampus oder dem Stadtzentrum aus mit dem Fahrrad zu erreichen. Das Sportzentrum ist an sieben Tagen in der Woche geöffnet. Zur Nutzung der Sportanlagen müssen Sie Mitglied werden und einen monatlichen Mitgliedsbeitrag in Höhe von 2 Euro bezahlen. Weitere Informationen finden Sie unter: [www.hochschulsport.uni-goettingen.de](http://www.hochschulsport.uni-goettingen.de).





- 1** Göttingen International (Von-Siebold Str. 2)
- 2** Servicebüro Studienzentrale (Wilhelmsplatz 4)
- 3** Lektorat Deutsch als Fremdsprache (Käthe-Hamburger-Weg 6)
- 4** SUB (Platz der Göttinger Sieben 1)
- 5** LSG (Platz der Göttinger Sieben 3a)
- 6** ZESS (Goßlerstraße 10)
- 7** ZHG (Platz der Göttinger Sieben)
- 8** Aula am Waldweg (Waldweg 26)
- 9** Hochschulsport (Sprangerweg 2)

#### Universitätsmensen

- 10** Zentralmensa (Platz der Göttinger Sieben 4)
- 11** Mensa am Turm (Goßlerstraße 12b)
- 12** Nordmensa (Grisebachstraße 10)
- 13** Mensa Italia (Rödererstraße 15a)
- 14** Kantine MPI (Am Faßberg 11)

#### Fakultäten

- 15** Agrarwissenschaften (Büsgenweg 5)
- 16A** Biologie und Psychologie (Wilhelm-Weber-Straße 2)
- 16B** Biologie und Psychologie (Grisebachstraße 6)
- 17** Chemie (Tammannstraße 4)
- 18** Wirtschaftswissenschaften (Platz der Göttinger Sieben 3)
- 19** Fortwissenschaften und Waldökologie (Büsgenweg 5)
- 20** Geowissenschaften und Geographie (Goldschmidtstraße 3)
- 21** Philosophische (Humboldtallee 17)
- 22** Juristische (Platz der Göttinger Sieben 6)
- 23A** Mathematik (Bunsenstrasse 3-5) und
- 23B** Informatik (Goldschmidtstraße 7)
- 24** Universitätsmedizin (Robert-Koch-Straße 40)
- 25** Physik (Friedrich-Hund-Platz 1)
- 26** Sozialwissenschaftliche (Platz der Göttinger Sieben 3)
- 27** Theologische (Platz der Göttinger Sieben 2)

#### Weitere Einrichtungen

- 28** Studentenwerk (Platz der Göttinger Sieben 4)
- 29** Ausländerbehörde (Hiroshimaplatz 1-4)



## AKTIV UND KREATIV SEIN

---

Für alle, die gerne singen, tanzen, auftreten und erschaffen bietet Göttingen unzählige Aktivitäten, denen Sie als Hobby nachgehen können.

### TANZEN

---

Egal ob Tango, Salsa, Bauchtanz, Hip Hop, Indischer Tanz oder sonstige Tanzformen – hier in Göttingen werden Sie fündig! Das Studentenwerk und der Hochschulsport Göttingen bieten eine große Auswahl an Kursen an. Die Kulturzentren KAZ (Kommunikations- & Aktionszentrum Göttingen e.V.) und Musa bieten ebenfalls eine Vielzahl von Kursen an.

[www.studentenwerk-goettingen.de/kurse.html](http://www.studentenwerk-goettingen.de/kurse.html)

[www.hochschulsport.uni-goettingen.de/cms/sportarten.html](http://www.hochschulsport.uni-goettingen.de/cms/sportarten.html)

[www.kaz-goettingen.de/tanz-und-musik](http://www.kaz-goettingen.de/tanz-und-musik)

### SINGEN UND MUSIZIEREN

---

Falls Sie gerne in einem Chor singen oder in einem Orchester spielen möchten, können Sie dem Universitätschor und -orchester beitreten, die allen offenstehen, die Erfahrung im Singen und dem Spielen eines Instruments haben und sich mit klassischer Musik auskennen. Einige Termine für ein Vorsingen bzw. ein Vorspiel werden zu Semesterbeginn im Casa Musica (Herzberger Landstraße 2) abgehalten, wo Sie ein Stück Ihrer Wahl vortragen müssen. Die entsprechenden Daten werden online bekannt gegeben.

[www.uni-goettingen.de/unichor](http://www.uni-goettingen.de/unichor)

[www.uni-goettingen.de/uniorchester](http://www.uni-goettingen.de/uniorchester)

UniCante, ein Chor des Studentenwerks, steht allen offen, die gerne singen und moderne Lieder der klassischen Musik vorziehen. Das Repertoire von UniCante besteht hauptsächlich aus A-Cappella-Arrangements von beliebten Pop- und Rocksongs. Sie können UniCante zu Beginn jedes Wintersemesters beitreten.

[www.unicante.org](http://www.unicante.org)

Alle, die gerne Jazz und Funk spielen, sind beim UniRoyal des Studentenwerks herzlich willkommen.

[www.uniroyal-jazz.de](http://www.uniroyal-jazz.de)

Alle, die gerne in Richtung lateinamerikanisches Schlagzeug, afrikanische Trommel oder spanische Gitarre gehen, können an einem der Workshops des Kulturzentrums KAZ teilnehmen.

[www.kaz-goettingen.de/tanz-und-musik](http://www.kaz-goettingen.de/tanz-und-musik)

Haben Sie schon einmal vom Konzept des internationalen Singens gehört? Menschen aus verschiedenen Ländern bringen sich gegenseitig Lieder ihrer Heimatländer bei. Jeder ist willkommen:

[www.kaz-goettingen.de/buhne-und-gesang](http://www.kaz-goettingen.de/buhne-und-gesang)



## THEATERSPIELEN

Die meisten Stücke im ThOP (Theater im OP) – das Theater im ehemaligen Anatomiehörsaal – werden von Studierenden produziert und gespielt und sind deshalb eine großartige Möglichkeit, wenn man einmal das Theaterspielen ausprobieren möchte! Jedes Semester werden am ersten Mittwoch die demnächst stattfindenden Stücke vorgestellt und man kann entweder als Schauspieler/in in einem der Stücke oder Backstage im ThOP-Team mitmachen. Es ist keinerlei Erfahrung erforderlich: Ihr Enthusiasmus ist die einzige Voraussetzung!

Diejenigen, die kein Deutsch sprechen, können an einer Produktion der English Drama Group teilnehmen. Und diejenigen, die lieber Stücke schreiben als spielen, haben die Möglichkeit, an



einem Schreibwettbewerb teilzunehmen (Ihr Stück muss jedoch auf Deutsch geschrieben sein). [www.thop.uni-goettingen.de](http://www.thop.uni-goettingen.de)

## FOTOGRAFIEREN

Fotografieren Sie gerne und möchten Sie mehr darüber lernen? Es spielt keine Rolle, ob Sie bereits Erfahrung in diesem Bereich haben oder Sie einfach nur die ersten Schritte in die Welt der Fotografie wagen möchten – Sie werden einen passenden Kurs für sich finden. Das Studentenwerk bietet Fotokurse für alle Niveaus an. [www.studentenwerk-goettingen.de/fotokurse.html](http://www.studentenwerk-goettingen.de/fotokurse.html)

Sie können auch der Foto AG beitreten, die eine Plattform für alle darstellt, deren Liebe der Fotografie gehört und die Fotoprojekte verwirklichen, neue Techniken ausprobieren oder einfach nur Ideen austauschen möchten.

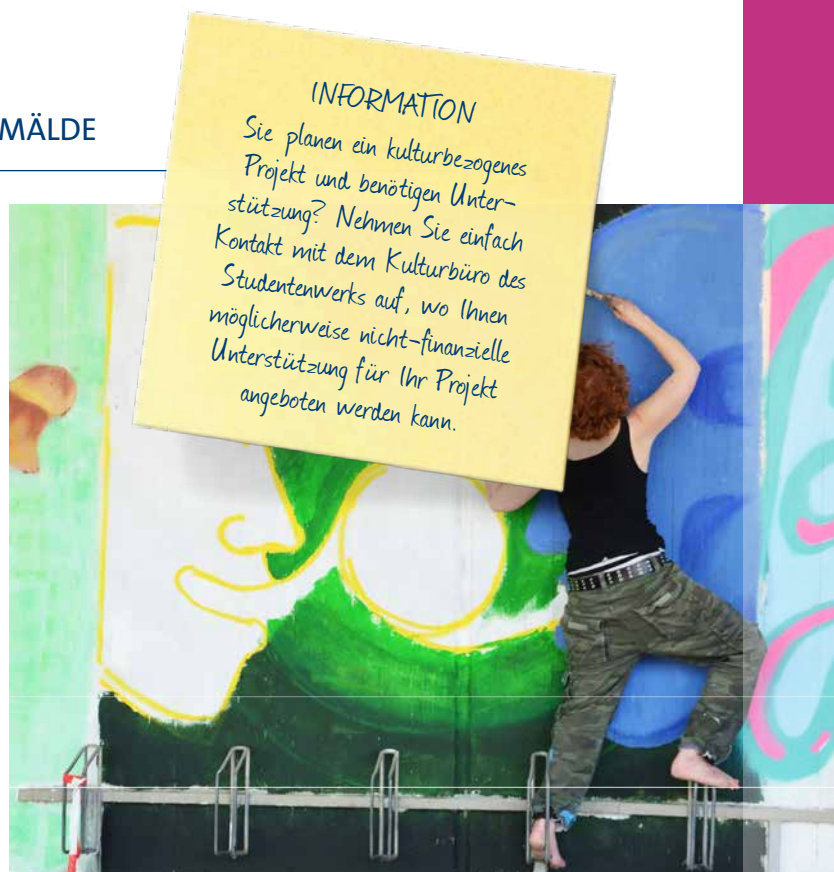
[www.studentenwerk-goettingen.de/foto-ag.html](http://www.studentenwerk-goettingen.de/foto-ag.html)

## AUSSTELLUNG IHRER FOTOGRAFIEEN UND GEMÄLDE

Wenn Sie Ihre Fotografien, Grafiken oder Gemälde ausstellen möchten, stellt Ihnen das Studentenwerk Ausstellungsräume zur Verfügung und unterstützt Sie bei organisatorischen Belangen. Es kann Ihre Bilder drucken und Ihnen kostenlos 70 cm x 100 cm Bilderrahmen und Passepartouts zur Verfügung stellen. [www.studentenwerk-goettingen.de/kultur](http://www.studentenwerk-goettingen.de/kultur)

## TÖPFEREI

Alle Studierenden in Göttingen können sich in der Keramikwerkstatt des KAZ kostenlos an der Töpferei versuchen. Sie können jeden Dienstag von 10:00 Uhr bis 12:00 Uhr und jeden Donnerstag von 07:30 Uhr bis 09:30 Uhr vorbeikommen. Ein Termin ist nicht erforderlich. [www.kaz-goettingen.de/kunst-und-gestaltung](http://www.kaz-goettingen.de/kunst-und-gestaltung)



## TREFFEN SIE NEUE LEUTE

---

### FOYER INTERNATIONAL

---

Das Foyer International ist ein von Studierenden betriebenes Kulturprogramm und dient als Treffpunkt für Studierende aus aller Welt. Internationale Kochabende, Filmnächte, Sprachworkshops und vieles mehr werden regelmäßig von den Studierenden organisiert. Es

ist ein großartiger Ort, um interessante Menschen aus aller Welt zu treffen, die Englisch, Spanisch, Französisch, Deutsch, Japanisch, Italienisch und andere Sprachen sprechen!

[www.uni-goettingen.de/foyer-international](http://www.uni-goettingen.de/foyer-international)



### MACH BEI UNS MIT!

---

Wollen Sie Ihren Study Buddy auf einen Kaffee oder Tee treffen? Oder möchten Sie sich über andere Kulturen austauschen, über das Leben an der Uni reden und neue Leute kennenlernen? Dann kommen Sie im InDiGU Netzwerk Café in der Mensa am Turm vorbei. Wir treffen uns jeden Donnerstag ab 13 Uhr. Selbstverständlich können Sie auch einen Tee trinken. :)

### EXKURSIONEN

---

Das International Office organisiert auch Exkursionen in deutsche Städte von politischem, kulturellem und historischem Interesse sowie zu anderen allgemeinen Sehenswürdigkeiten. Weitere Informationen finden Sie unter [www.uni-goettingen.de/exkursionen](http://www.uni-goettingen.de/exkursionen)

### KULTURZENTREN

---

Göttingen verfügt über drei Kulturzentren, in denen Tanz-, Musik-, Kunst- und Theatergruppen Räume für Proben und regelmäßige Treffen mieten können. Viele Theater- und Musikaufführungen sowie themenbasierte Festivals finden in diesen Zentren statt.

[www.musa.de](http://www.musa.de)

[www.kaz-goettingen.de](http://www.kaz-goettingen.de)

[www.stilbrvch.de](http://www.stilbrvch.de)

### INTERNATIONALE COMMUNITIES

---

In Göttingen gibt es verschiedene nationale Communities, die Vertreter der jeweiligen Länder – ob Studierende, Forschende, Wissenschaftlerinnen und Wissenschaftler oder Berufstätige – und deren Familien zusammenbringen. Diese Communities organisieren zahlreiche soziale Aktivitäten und bieten allen ihre Unterstützung an, die ihren Aufenthalt in Göttingen planen.

Brasilianische Community  
 Brasileiros em Göttingen auf Facebook

Chinesische Community  
[www.uni-goettingen.de/de/305763.html](http://www.uni-goettingen.de/de/305763.html)

Ghanaische Community  
 Ghanaian Students in Göttingen auf Facebook

Kolumbianische Community  
 Colombianos en Göttingen auf Facebook

Indische Community  
[www.uni-goettingen.de/de/132691.html](http://www.uni-goettingen.de/de/132691.html)

Indonesische Community  
[www.ppi-goettingen.de](http://www.ppi-goettingen.de)

Mexikanische Community  
[www.mexgoe.de](http://www.mexgoe.de);  
 Mexicanos en Göttingen auf Facebook

Nepalesische Community  
[nepaleseingottingen.blogspot.com](http://nepaleseingottingen.blogspot.com)

Peruanische Community  
 Peruanen en Göttingen auf Facebook

Spanische Community  
[erasmusgottingen.wordpress.com](http://erasmusgottingen.wordpress.com);  
 Españoles en Göttingen auf Facebook

## AUSLÄNDISCHER STUDIERENDENRAT (ASR)

Der ASR wird jedes Jahr vom Ausländischen Studierendenparlament (ASP) gewählt und ist somit die unmittelbare Vertretung aller ausländischen Studierenden an der Universität. Er kümmert sich um alle Belange dieser und ist der Ansprechpartner für etwaige Probleme und Fragen, die Sie möglicherweise haben.

Kontaktdaten:

Telefon: +49 5513922374

E-Mail: [asr@asr.stud.uni-goettingen.de](mailto:asr@asr.stud.uni-goettingen.de)

Adresse: Goßlerstr. 16a EG



SIE WISSEN NICHT, WO  
 SIE UM HILFE BITTEN  
 KÖNNEN?

Sie können sich in allen Belan-  
 gen mit dem International Office  
 in Verbindung setzen, wo man  
 versuchen wird, Ihnen zu helfen  
 oder Sie an den richtigen Ansprech-  
 partner weiterzuleiten.

## SONDERDIENSTLEISTUNGEN

### BARRIEREFREIES STUDIUM

#### Barrierefreier Zugang

Viele der neuen Gebäude auf dem Zentralcampus und im Nordbereich der Universität sind barrierefrei und rollstuhlfreundlich. Einige der alten Gebäude sind jedoch nur über Treppen zugänglich und/oder bieten nicht genügend Platz für Rollstühle. Weitere Informationen über die Barrierefreiheit der Gebäude, einschließlich der Räume, Aufzüge, Treppen und der Wege von Behindertenparkplätzen und Bushaltestellen zu den Gebäuden, finden Sie unter [www.geodata.uni-goettingen.de/lageplan](http://www.geodata.uni-goettingen.de/lageplan).

#### Barrierefreie Unterkunft

Das Studentenwerk Göttingen bietet Studierenden mit einer Behinderung barrierefreie Unterkünfte in seinen Studentenwohnheimen an. Weitere Informationen finden Sie unter [www.studentenwerk-goettingen.de/studieren\\_mit\\_behinderung.html](http://www.studentenwerk-goettingen.de/studieren_mit_behinderung.html).

### Studienassistentenz und technische Hilfen

Ein Studium kann durch den Einsatz von Assistenten und technischen Hilfen manchmal besser bewältigt werden.

#### Studienassistenten

Studienassistenten unterstützen die Studierenden mit Behinderung / chronischer Erkrankung bei der Bewältigung ihres Studienalltags. Dazu gehören unter anderem: Mitschriften in Lehrveranstaltungen, Aufbereitung der Studienliteratur für Sehbeeinträchtigte/Blinde, Hilfe bei der Bibliotheksbenutzung etc.

## Technische Hilfen

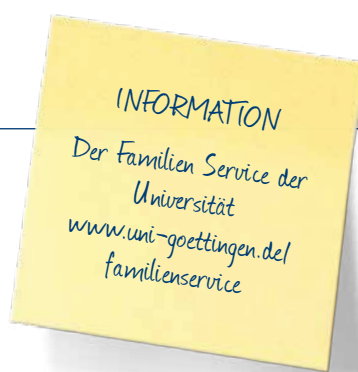
Als technische Hilfe für blinde und sehbeeinträchtigte Studierende verfügt die Staats- und Universitätsbibliothek (SUB) im Learning Resources Center über einen speziellen elektronischen Arbeitsplatz. Hier stehen Ihnen ein Vergrößerungstisch, eine Braillezeile, ein Buchscanner, JAWS und Magic zur Verfügung, damit Sie Ihre eigenen Texte erstellen sowie das Internet und alle sonstigen Bibliotheksdienste nutzen können. Der Scan-Service der SUB scannt Dokumente aus den Beständen der Bibliothek in verschiedenen Text- und Bildformaten kostenlos für Sie ein und sendet Ihnen die gescannten Materialien per E-Mail zu.

Für weitere Fragen und Anfragen steht Ihnen das Bibliothekspersonal gerne zur Verfügung:  
Telefon: +49 551 39-5231, +49 551 39-22432  
E-Mail: [scanservice@sub.uni-goettingen.de](mailto:scanservice@sub.uni-goettingen.de)

Diese und weitere Aspekte eines Studiums mit Behinderung und/oder chronischer Krankheit, wie beispielsweise Möglichkeiten des Nachteilsausgleichs und der finanziellen Unterstützung, sind auf der Webseite [www.uni-goettingen.de/barrierefrei-studium](http://www.uni-goettingen.de/barrierefrei-studium).

## STUDIERN MIT KIND

Der Familien Service der Universität unterstützt studierende Eltern mit individuellen Ratschlägen wie Studium und Familie optimal vereinbart werden können und hilft bei der Suche nach einer geeigneten Kinderbetreuungsmöglichkeit.



## KINDERTAGESEINRICHTUNGEN

Das Studentenwerk bietet 247 Plätze in den folgenden Kindertageseinrichtungen an:

- „Kinderkrippe am Campus“ und „am Wall“
- „Kita Bunte Welt“
- „Kita am Nordcampus“ mit bilingualer Erziehung
- I-Krippe „Farbkleckse“ – integrative Kindertageseinrichtung



## KINDERNOTFALLBETREUUNG

Falls Ihr Kind krank wird oder die reguläre Kindertagesbetreuung kurzfristig ausfällt, können Sie bis zu vier Mal jährlich eine kostenfreie Kindertagesbetreuung nutzen. Bitte beachten Sie, dass Sie sich hierfür selbst im Vorfeld beim Notfall-Pool der Kindertagespflegebörse anmelden müssen.

## FLEXIBLE KINDERBETREUUNG

---

In bestimmten Fällen können Studierende eine finanzielle Förderung zur Kindertagesbetreuung erhalten. Kontaktieren Sie hierfür bitte die Mitarbeiterinnen und Mitarbeiter des Familien Service.

## ELTERN-KIND-RÄUME

---

Verschiedene Fakultäten bieten Räumlichkeiten an, die auf die eigene Arbeit, aber auch das Spielen mit und Stillen von Säuglingen ausgerichtet sind. Die Räume sind mit Computern, Internetzugang, Spielzeugen und einem Wickeltisch ausgestattet und sollen Zeiträume überbrücken, in denen beispielsweise der Kindergarten im Sommer geschlossen bleibt oder der/die Erzieher/in abwesend ist. Die Räume sind kein Ersatz für eine Kindertagesbetreuung, sondern eher eine weitere Ergänzung, um Studium, Beruf und Familie in Balance halten zu können.

Weitere Informationen finden Sie unter [www.uni-goettingen.de/de/128101.html](http://www.uni-goettingen.de/de/128101.html).

## FAMILIENFREUNDLICHES WOHNEN

---

Das Studentenwerk bietet zahlreiche Einzel- und Zweizimmerwohnungen an, die den Bedürfnissen von Paaren oder Alleinerziehenden, die an der Universität studieren, mit Kindern angepasst sind. Die meisten Wohngebiete haben sowohl einen Spielplatz als auch Kindergärten und Schulen in der Nähe.

## KINDERFREUNDLICHE MENSEN UND CAFETERIEN

---

Es gibt Kinderstühle und Hochstühle sowie Spielecken für Kinder in den Mensen und Cafeterien des Studentenwerks. Dabei können alle Speisesäle mit einem Aufzug erreicht werden (z. B. für einen Kinderwagen oder Buggy). In der Zentralmensa, der Mensa am Turm, und der Nordmensa gibt es auch Wickelräume. Kinder von Studierenden bis zu einem Alter von 14 Jahren erhalten unentgeltliche Mahlzeiten, wenn die Eltern die „MensaKidsCard“ an der Kasse vorlegen. Weitere Informationen hierzu erhalten Sie auf [www.studentenwerk-goettingen.de/mensakidscard.html](http://www.studentenwerk-goettingen.de/mensakidscard.html).



## LERNSAMSTAGE

---

Der Familien Service bietet Lernsamstage mit kostenloser Kinderbetreuung im Lern- und Studiengebäude an. Lernsamstage sind zudem eine gute Möglichkeit, um andere Studierende mit Kindern zu treffen und kennenzulernen. Eine vorherige Anmeldung ist erforderlich.

[www.uni-goettingen.de/de/475208.html](http://www.uni-goettingen.de/de/475208.html)

Weitere Informationen rund um die Kinderbetreuung entnehmen Sie bitte dem Wegweiser für Eltern an niedersächsischen Hochschulen.

[www.uni-goettingen.de/de/186498.html](http://www.uni-goettingen.de/de/186498.html)

## PSYCHOLOGISCHE BERATUNG

---

Will man mehreren Pflichten, wie beispielsweise studieren, Prüfungen ablegen, arbeiten gehen und Kinder betreuen, gerecht werden, führt dies oftmals zu Stress. Dies wiederum kann zu Überanstrengung, Burnout, Schuldgefühlen und Problemen führen.

Studieren an einer Hochschule bedeutet nicht nur Spaß. Prüfungsstress, Hemmungen, in Seminaren vor anderen zu sprechen, Leistungsdruck – all das kann zu Schwierigkeiten im Studium und zu persönlichen Krisen führen. Leider ist es nicht immer möglich, eine solche Krise schnell und ohne Hilfe von außerhalb zu bewältigen. Die Psychosoziale Beratungsstelle des Studentenwerks kann in problematischen Situationen helfen, so dass eine Krise nicht zu einem ernsthaften Problem wird. Weitere Informationen erhalten Sie hier:

[www.studentenwerk-goettingen.de/psb.html](http://www.studentenwerk-goettingen.de/psb.html)